



Администрация Пермского муниципального округа Пермского края  
Комитет имущественных отношений

**РАСПОРЯЖЕНИЕ**

30.01.2025

№ 308

**Об установлении публичного сервитута на часть земельных участков**

В соответствии со ст. 23, гл. V.7 Земельного кодекса Российской Федерации, Федеральным законом от 25.10.2001 № 137-ФЗ «О введении в действие Земельного кодекса Российской Федерации», пп. 3.2.5 п. 3.2 разд. 3 Положения о комитете имущественных отношений администрации Пермского муниципального округа, утвержденного решением Думы Пермского муниципального округа Пермского края от 29.11.2022 № 48, на основании ходатайства публичного акционерного общества «Россети Урал» (ИНН 6671163413, ОГРН 1056604000970) (далее - ПАО «Россети Урал») от 15.01.2025 № 305:

1. Установить в интересах ПАО «Россети Урал» публичный сервитут общей площадью 824 кв.м на часть земельных участков:

- с кадастровым номером 59:32:3250001:24001 (788 кв.м), расположенный по адресу: Пермский край, муниципальный округ Пермский, Пермский р-н, квартал Деревенский;

- в кадастровом квартале 59:32:3250001 (36 кв.м).

Цель: подключение (технологическое присоединение) к сетям инженерно-технического обеспечения ПАО «Россети Урал» по объекту: «Строительство СТП 10/0,4 кВ, ВЛ 10 кВ, ВЛ 0,4 кВ с установкой ПУ для электроснабжения кв-ла Деревенский (4500092310)».

Срок: 49 лет.

2. Утвердить границы публичного сервитута земельного участка, указанного в п. 1 настоящего распоряжения, согласно прилагаемой схеме расположения границ публичного сервитута.

3. Срок, в течение которого использование указанного в п. 1 настоящего распоряжения земельного участка в соответствии с их разрешенным использованием будет невозможно или существенно затруднено в связи с осуществлением сервитута – не установлен.

4. Порядок установления зон с особыми условиями использования территорий и содержание ограничений прав на земельные участки в границах таких зон установлен Постановлением Правительства РФ от 24.02.2009 № 160 «О порядке установления охранных зон объектов электросетевого хозяйства и особых условий использования земельных участков, расположенных в границах таких зон».

5. Плата за публичный сервитут устанавливается в соответствии с Федеральным законом от 29.07.1998 № 135-ФЗ «Об оценочной деятельности в Российской Федерации» и методическими рекомендациями, утверждёнными приказом Минэкономразвития России от 04.06.2019 № 321, а также в приложении № 3 к настоящему распоряжению.

6. Комитету имущественных отношений администрации Пермского муниципального округа в течение 5 рабочих дней со дня подписания настоящего распоряжения:

6.1. направить настоящее распоряжение в Управление Федеральной службы государственной регистрации, кадастра и картографии по Пермскому краю;

6.2. направить настоящее распоряжение в ПАО «Россети Урал»;

6.3. разместить настоящее распоряжение на официальном сайте Пермского муниципального округа в информационно-телекоммуникационной сети «Интернет» ([www.permskoyug.ru](http://www.permskoyug.ru)).

7. ПАО «Россети Урал» привести земельные участки в состояние пригодное для использования в соответствии с разрешенным использованием в срок не позднее 3 (трех) месяцев после завершения строительства или эксплуатации инженерного сооружения, для размещения которого был установлен публичный сервитут.

8. Настоящее распоряжение вступает в силу со дня его подписания.

9. Контроль исполнения распоряжения возложить на заместителя председателя комитета М.В. Королеву.

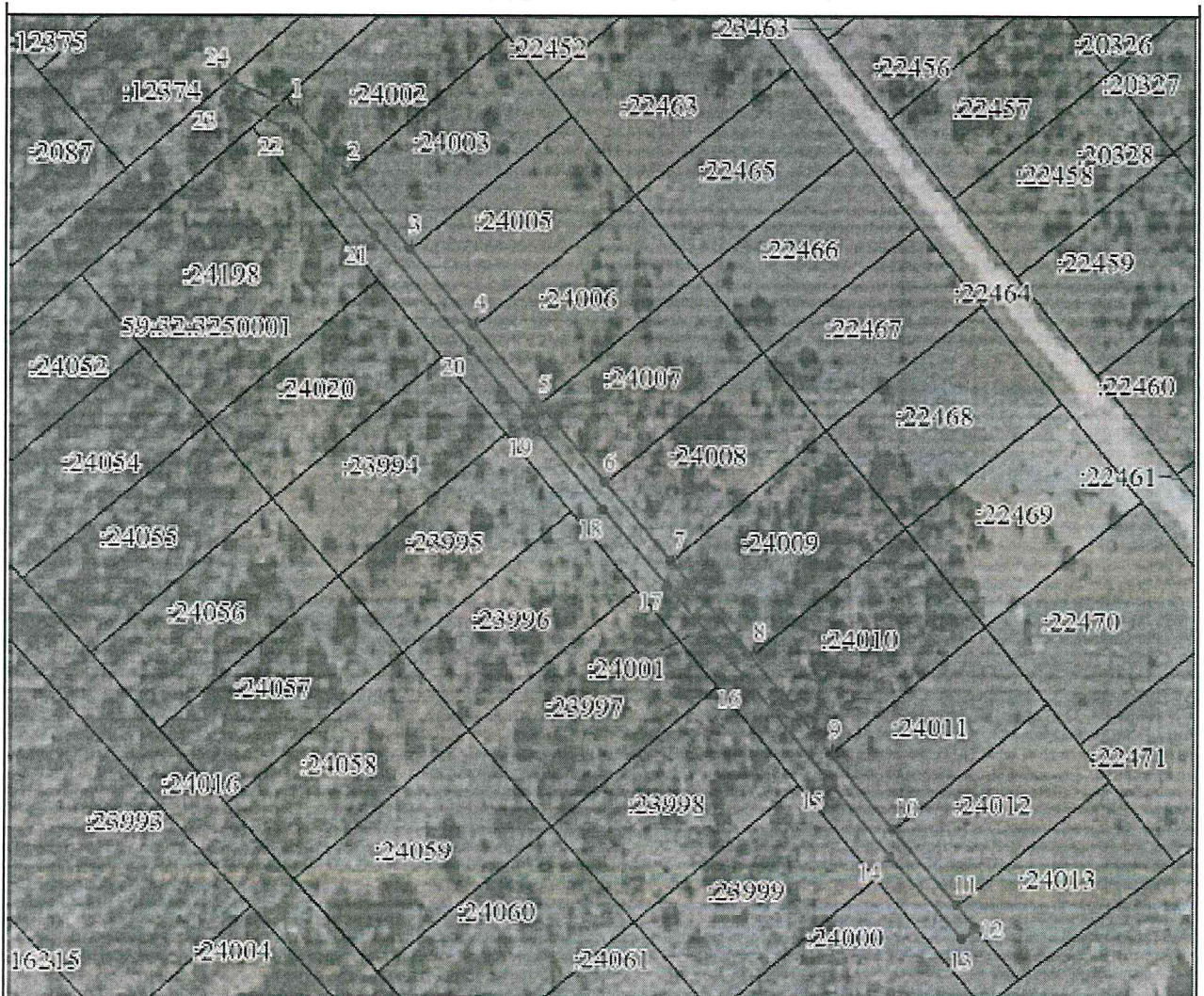
Председатель комитета



Е.А. Демидова



**СХЕМА РАСПОЛОЖЕНИЯ ГРАНИЦ ПУБЛИЧНОГО СЕРВИТУТА**  
«Строительство СТП 10/0,4 кВ, ВЛ 10 кВ, ВЛ 0,4 кВ с установкой ПУ для электроснабжения  
кв-ла Деревенский (4500092310)»



Масштаб 1:1300

Используемые условные знаки и обозначения:

•	Характерная точка границы объекта
1	Написки номеров характерных точек границы объекта
□	Граница объекта
□	Часть границы, сведения ЕГРН о которой позволяют однозначно определить ее положение на местности
:13973	Написки кадастрового номера земельного участка
□	Граница кадастрового квартала
59:32:3250001	Обозначение кадастрового квартала



Приложение № 2  
к распоряжению  
комитета имущественных  
отношений администрации  
Пермского муниципального округа  
от 30.01.2025 № 308

## ОПИСАНИЕ МЕСТОПОЛОЖЕНИЯ ГРАНИЦ ПУБЛИЧНОГО СЕРВИТУТА

1. Система координат МСК-59, зона 2					
2. Сведения о характерных точках границ объекта					
Обозначение характерных точек границ	Координаты, м		Метод определения координат характерной точки	Средняя квадратическая погрешность положения характерной точки (M), м	Описание обозначения точки на местности (при наличии)
	X	Y			
1	2	3	4	5	6
1	508536.92	2207909.06	Аналитический метод	0.1	-
2	508524.58	2207919.21	Аналитический метод	0.1	-
3	508509.53	2207931.52	Аналитический метод	0.1	-
4	508494.29	2207944.14	Аналитический метод	0.1	-
5	508478.77	2207956.86	Аналитический метод	0.1	-
6	508463.27	2207969.58	Аналитический метод	0.1	-
7	508447.55	2207982.50	Аналитический метод	0.1	-
8	508428.59	2207998.16	Аналитический метод	0.1	-
9	508409.30	2208013.93	Аналитический метод	0.1	-
10	508394.30	2208026.26	Аналитический метод	0.1	-
11	508378.96	2208038.84	Аналитический метод	0.1	-
12	508374.63	2208042.40	Аналитический метод	0.1	-
13	508372.45	2208039.78	Аналитический метод	0.1	-
14	508388.74	2208025.75	Аналитический метод	0.1	-
15	508404.11	2208013.41	Аналитический метод	0.1	-
16	508423.92	2207997.28	Аналитический метод	0.1	-
17	508442.64	2207981.84	Аналитический метод	0.1	-
18	508457.92	2207969.30	Аналитический метод	0.1	-
19	508473.56	2207956.41	Аналитический метод	0.1	-
20	508489.60	2207943.41	Аналитический метод	0.1	-
21	508512.24	2207924.43	Аналитический метод	0.1	-
22	508533.53	2207906.87	Аналитический метод	0.1	-
23	508539.04	2207894.90	Аналитический метод	0.1	-
24	508542.65	2207896.57	Аналитический метод	0.1	-
1	508536.92	2207909.06	Аналитический метод	0.1	-

**Расчет платы  
за публичный сервитут**

Плата за публичный сервитут рассчитана в соответствии с п. 4 ст. 39.46 Земельного кодекса Российской Федерации на часть земельного участка в кадастровом квартале **59:32:3250001**:

- Площадь земельного участка, обремененного сервитутом – 36 кв.м.
- Удельный показатель кадастровой стоимости – 278,62 руб/кв.м.
- Срок публичного сервитута – 49 лет
- Стоимость платы за сервитут:  $36 * 278,62 * 49 * 0,01\% = 49,15$  руб.

**Размер платы за весь срок сервитута – 49,15 рублей (Сорок девять рублей 15 копеек)**

**Платежные реквизиты  
для внесения платы за публичный сервитут**

**ИНН 5948066481**

**КПП 594801001**

**Наименование получателя** Управление Федерального казначейства по Пермскому краю (Комитет имущественных отношений администрации Пермского муниципального округа)

**Казначейский счет** 03100643000000015600

**Единый казначейский счет** 40102810145370000048

**Отделение Пермь Банка России // УФК по Пермскому краю г. Пермь**  
**БИК 015773997**

**ОКТМО 57546000**

**назначение платежа** плата за публичный сервитут распоряжение от 30.01.2025 № 308

**КБК 542 1 11 05 410 14 0000 120**